

Installationsanweisung für JavaHelp

Viele Hilfe-Autoren haben jedoch Probleme, JavaHelp in einer gut funktionierenden Weise lauffähig zu bekommen, zumal versionsspezifische Besonderheiten auch auf den Webseiten von **Sun** nicht ausreichend dokumentiert sind.

Daher haben wir auf den folgenden Seiten eine Installationsanweisung verfasst, die unsere Erfahrungen und Tests wiedergibt und zu einem zuverlässigen Ergebnis bei der Erstellung von JavaHelp-Dokumentationen führt. Sollten Sie Ihrerseits andere und bessere Vorschläge haben, sind wir für Hinweise und Tipps an **support@dokay.de** dankbar.

Die folgende Installationsanweisung ist nicht von der Firma **Sun** autorisiert. Bei Problemen empfehlen wir, dass Sie die neuesten Informationen direkt über **Sun** unter **<http://java.sun.com/products>** abrufen.



Diese Beschreibung ist in drei Abschnitte unterteilt:

1. **Systemvoraussetzungen schaffen:** Hier wird beschrieben, welche Dateien Sie zur Installation benötigen und wo Sie diese erhalten. Wenn Sie OfficeHelp gekauft und lizenziert haben, finden Sie alle benötigten Dateien auf der OfficeHelp-CD.
2. **Installation durchführen:** Hier wird beschrieben, in welchen Schritten Sie die Java Runtime-Umgebung, das Java Development Kit sowie JavaHelp installieren müssen.
3. **Einstellungen in OfficeHelp:** Dieser Abschnitt zeigt, welche Java-Programmkomponenten von OfficeHelp bedient werden und wo Sie diese anmelden.

Systemvoraussetzungen schaffen

Für die Installation benötigen Sie folgende Komponenten:

Java Runtime Environment v 1.2.2

- Dateiname: **jre-1_2_2_010-win-i.exe**
- Größe: 7,3 MB
- Download unter: **<http://java.sun.com/products/jdk/1.2/jre>**

Java 2 SDK, Standard Edition, v 1.3

- Dateiname: **j2sdk-1_3_1_01-win.exe**
- Größe: 33 MB
- Download unter: **<http://java.sun.com/products/j2se/1.3>**



Obwohl bereits eine neuere Version 1.4 (Februar 2002) freigegeben wurde, läuft leider auch dieses Release nicht fehlerfrei.

JavaHelp 1.1

- Dateiname: **javahelp1_1-win-no_rt.exe**
- Größe: 8.5 MB
- Download unter:
http://java.sun.com/products/javahelp/download_binary.html

Patches (nur auf OfficeHelp-CD)

- Dateiname: **jh1+12.zip**
- Größe: 8 MB

Patches (Java-Website)

- Dateiname: **javahelp1_1.zip**
- Größe: 8 MB

- Dateiname: **javahelp-1_1_2_01.zip**
- Größe: 1,4 MB
- Download unter:
http://java.sun.com/products/javahelp/download_binary.html

Installation durchführen

Java Runtime Environment

Als erstes müssen Sie die Runtime-Umgebung in der Version 1.2.2 installieren. Diese Version wird später von JavaHelp unbedingt benötigt.

Vorgehensweise

1. Öffnen Sie die Datei **jre-1_2_2_010-win-i.exe** per Doppelklick.
2. Prüfen Sie die Lizenzbedingungen und akzeptieren Sie diese.
3. Akzeptieren Sie den vorgeschlagenen Installationsordner oder wählen einen anderen.

Ergebnis

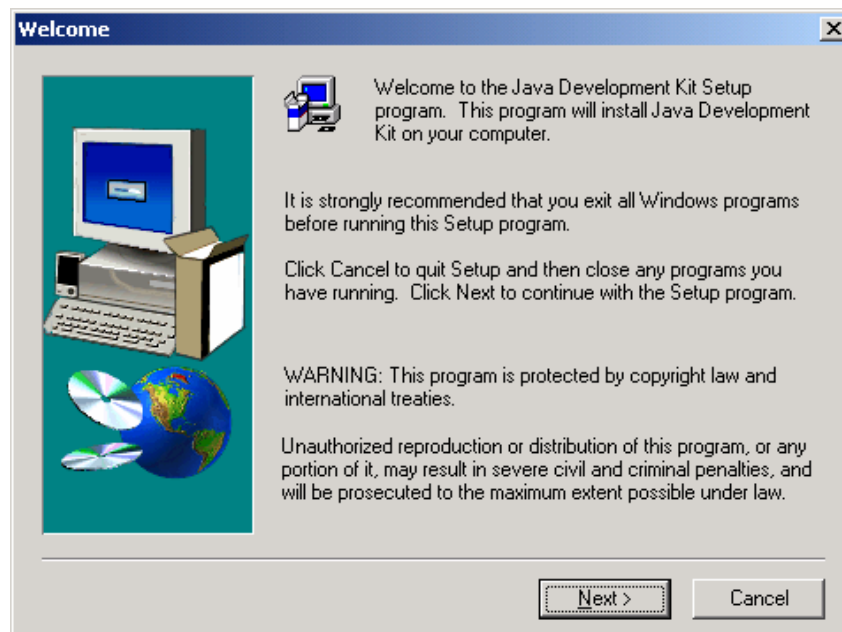
Das Programm wird auf Ihrem Rechner installiert. Schließen Sie die Installation zuletzt über die Schaltfläche **Finish** ab.

Java Development Kit

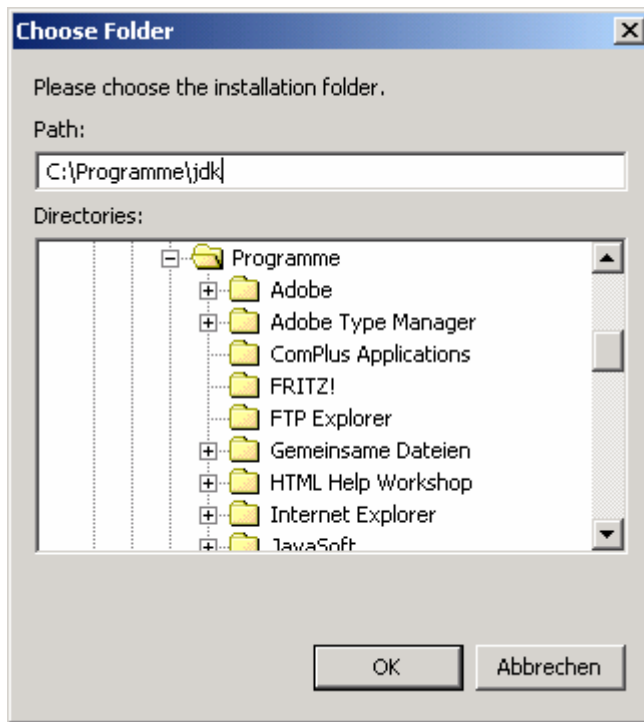
Im zweiten Schritt müssen Sie das Java Development Kit installieren.

Vorgehensweise

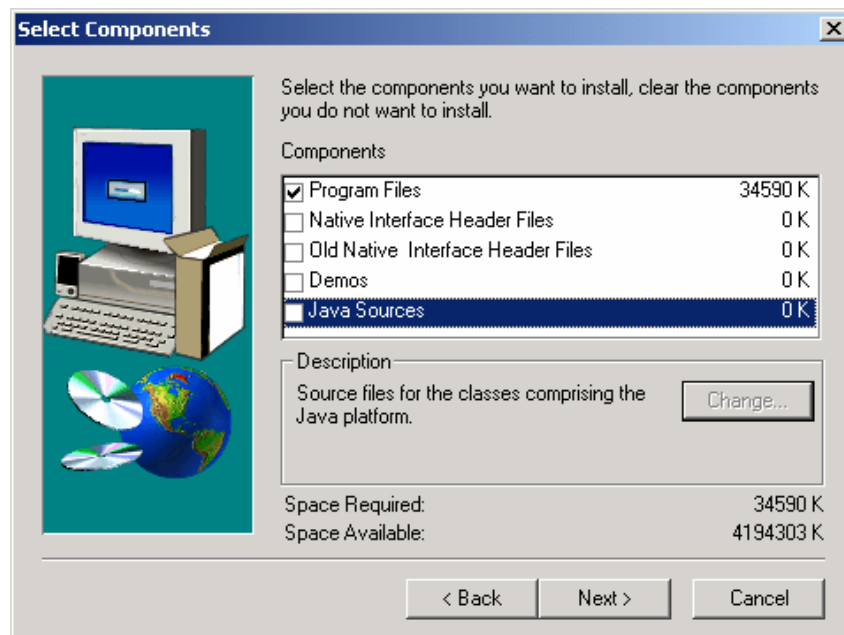
1. Doppelklicken Sie die Datei **j2sdk-1_3_1_01-win.exe**. Das Dialogfenster des Installations-Assistenten erscheint.



2. Klicken Sie auf die Schaltfläche **Next**.
3. Prüfen Sie die Lizenz-Bedingungen und akzeptieren Sie diese.
4. Akzeptieren Sie den vorgeschlagenen Installationsordner oder wählen einen anderen, beispielsweise **C:\Programme\jdk**.



5. Die Installation öffnet automatisch das Dialogfenster **Select Components**. Hier können grundsätzlich alle Komponenten ausgewählt werden, mit Ausnahme der **Program Files**, die für die Erstellung von Hilfen benötigt werden.



6. Bestätigen Sie Ihre Auswahl mit der Schaltfläche **Next**.

Ergebnis

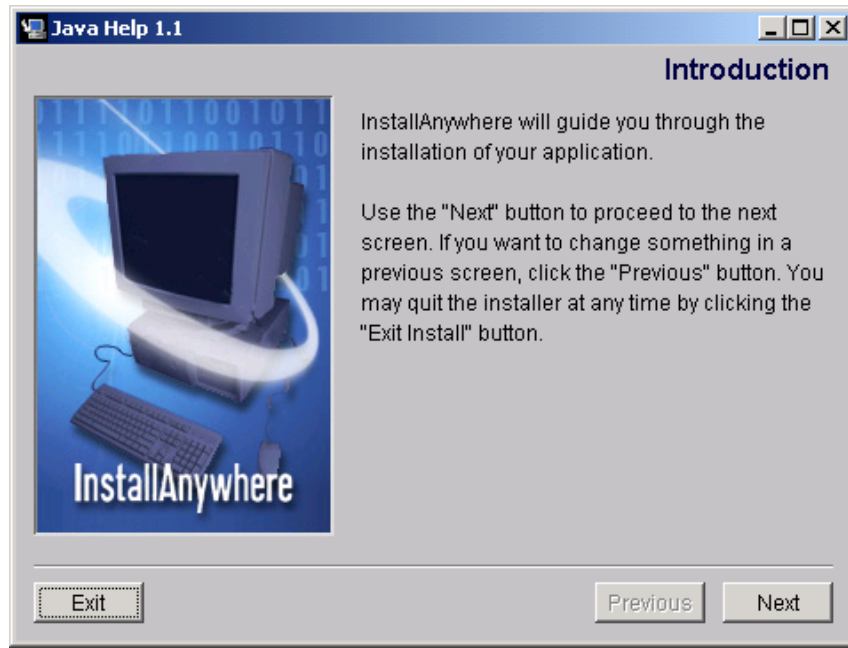
Das Programm wird auf Ihren Rechner installiert. Mit der Schaltfläche **Finish** schließen Sie die Installation zuletzt ab.

JavaHelp

Im dritten Schritt müssen Sie das eigentliche JavaHelp-Paket installieren.

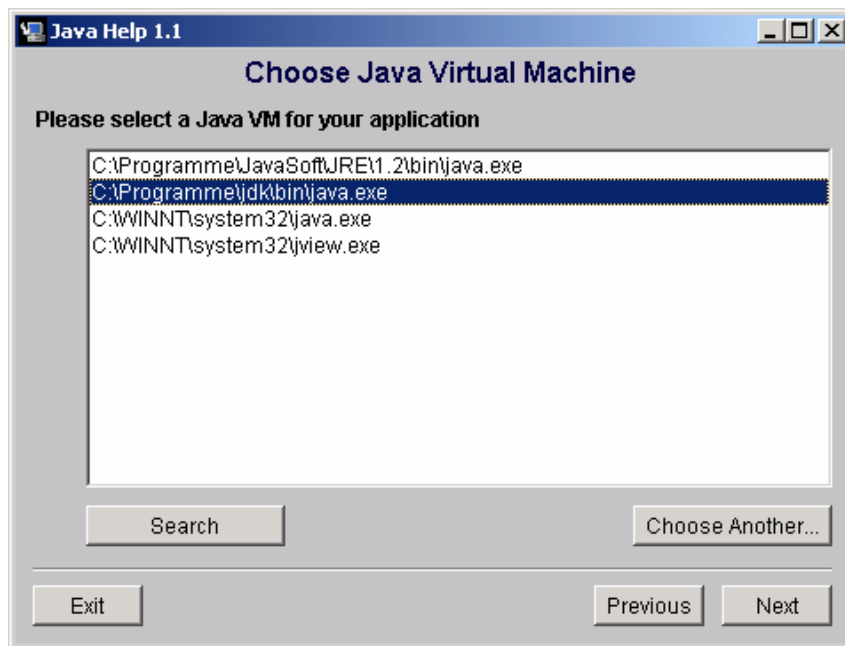
Vorgehensweise

1. Führen Sie einen Doppelklick auf die Datei **javahelp1_1-win-no_rt.exe** aus. Das Dialogfenster des Installations-Assistenten erscheint.



2. Mit **Next** gelangen Sie zur nächsten Seite.
3. Prüfen Sie hier die Lizenzbedingungen und akzeptieren diese.
4. Im weiteren Verlauf erscheinen weitere Dialogfenster des Installations-Assistenten mit inhaltlichen Angaben und Optionen zur Installation. Lesen Sie sich diese Informationen durch und klicken anschließend auf **Next**.

5. Entscheidend ist nun die Angabe zur Java Virtual Machine. Sie legt fest, welche Java-Version für JavaHelp herangezogen werden soll. Hier sollten Sie **nicht** die vorgeschlagene Version aus der Runtime-Umgebung wählen, sondern jene der neueren Version aus dem Java Development Kit.

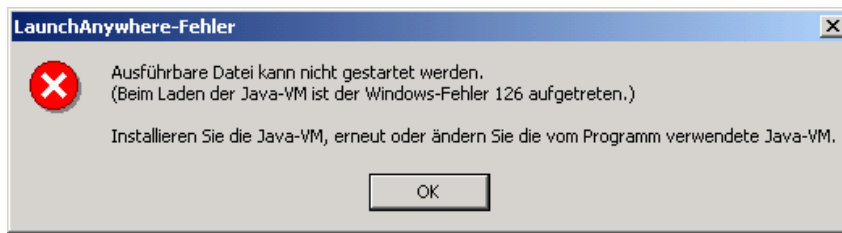


Nur die Version aus Ihrer Java Development Kit-Umgebung führt später zu korrekten Ergebnissen

Diese Erkenntnis ist das Ergebnis zahlloser Tests – und einiger Verzweiflungsanfälle. Daher für alle Interessierten noch folgende Hintergrundinformation:

Die Installation von Java Runtime Environment 1.2.2 war notwendig, um überhaupt JavaHelp in diesen Dialog zu führen. Sollten Sie hier versuchen, über **Search** oder **Choose Another** andere Java-Versionen heranzuziehen, oder auch aus dem System-Verzeichnis, führt dies aus unerklärlichen Gründen zu Fehlern. Später, wenn Sie eine Hilfe aufrufen, erscheint unter Windows folgende Fehlermeldung:

i



Verwenden Sie deshalb unbedingt die Version aus Ihrer Java Development Kit-Umgebung (im hier verwendeten Installationsbeispiel: **C:\Programme\jdk\bin**) und klicken Sie auf die Schaltfläche **Next**.

6. Wählen Sie als Installationsart **Typical Install** und klicken anschließend auf **Install**, um die Installation der Standard-Komponenten zu starten.

Ergebnis

Das Programm wird auf Ihrem Rechner installiert. Schließen Sie die Installation zuletzt über die Schaltfläche **Done** ab.

Patches

In einem letzten Schritt müssen Sie zwei so genannte Patches (aktualisierte Programmkomponenten), die als ZIP-Dateien verfügbar sind, über Ihre Java-Help-Version installieren.

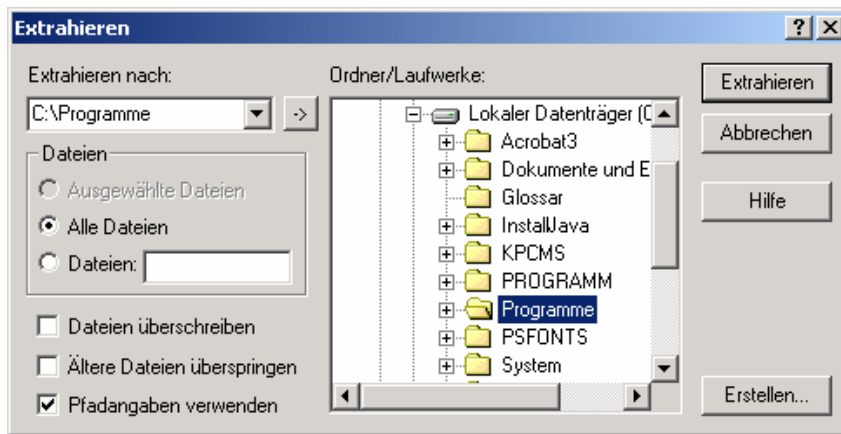
Wenn Sie mit OfficeHelp arbeiten, sind diese beiden Patches in der Datei **jh1+12.zip** zusammengefasst.

Vorgehensweise

1. Klicken Sie mit der rechten Maustaste auf die Datei **jh1+12.zip**. Es erscheint das Kontextmenü des Programms WinZip.



2. Klicken Sie auf **Extrahieren nach...** und wählen anschließend das Verzeichnis, in dem JavaHelp installiert wurde (standardmäßig ist dies **C:\Programme**).



3. Bestätigen Sie über die Schaltfläche **Alle ersetzen**, dass ältere Dateien überschrieben werden dürfen.

Ergebnis

Einige Programmkomponenten von JavaHelp wurden aktualisiert. Damit ist es nun für Hilfe-Autoren vollständig eingerichtet.



Beachten Sie, dass sich die Patch-Dateien beim späteren Deinstallieren von JavaHelp nicht entfernen lassen. Sie müssen daher manuell gelöscht werden.

Wenn Sie keine OfficeHelp-Version erworben haben, müssen Sie nacheinander zuerst die Datei **javahelp1_1.zip** und anschließend die Datei **javahelp-1_1_2_01.zip** installieren.

Einstellungen in OfficeHelp

Wenn Sie Ihre Java-Hilfe mit OfficeHelp erstellen, müssen Sie diesem lediglich drei Dateien aus Ihrer Java-Installation bekannt geben. Angaben sind darüber erforderlich,

- wo der für die Anzeige der JavaHelp-Dokumentationen verwendete Viewer liegt (**hsviewer.exe**),
- wo der für die Erstellung einer Volltextsuche verwendete Indexer liegt (**jhindexer.exe**),
- wo der für die Komprimierung in ein Java-Archiv verwendete Komprimierer liegt (**jar.exe**).

Diese Einstellungen legen Sie in den **Projekteinstellungen** auf der Registerkarte **Export JavaHelp** fest.

The screenshot shows the 'Projekteinstellungen' dialog box with the 'Export JavaHelp' tab selected. The dialog contains five text input fields, each with a 'Durchsuchen' (Search) button to its right. The fields are:

- Pfad des JavaHelp Viewers (hsviewer.exe): C:\Programme\jdk\bin\jar.exe
- Name der Datei mit den Hilfe-IDs im Systemordner: Projektpfad\System\ OfficeHelpJava.txt
- Name der Alias-Datei (mit Extension): Alias.txt
- Pfad der JavaHelp Volltextsuche (jhindexer.exe): C:\Programme\jh1.1\javahelp\bin\jhindexer.exe
- Pfad des JavaHelp Archivators (jar.exe): C:\Programme\jh1.1\demos\bin\hsviewer

At the bottom of the dialog are three buttons: 'OK', 'Abbrechen', and 'Hilfe'.